

Kystplan Midt- og Sør-Troms II

Forprosjekt for rullering av kystsoneplan for kystkommuner i Midt- og Sør-Troms

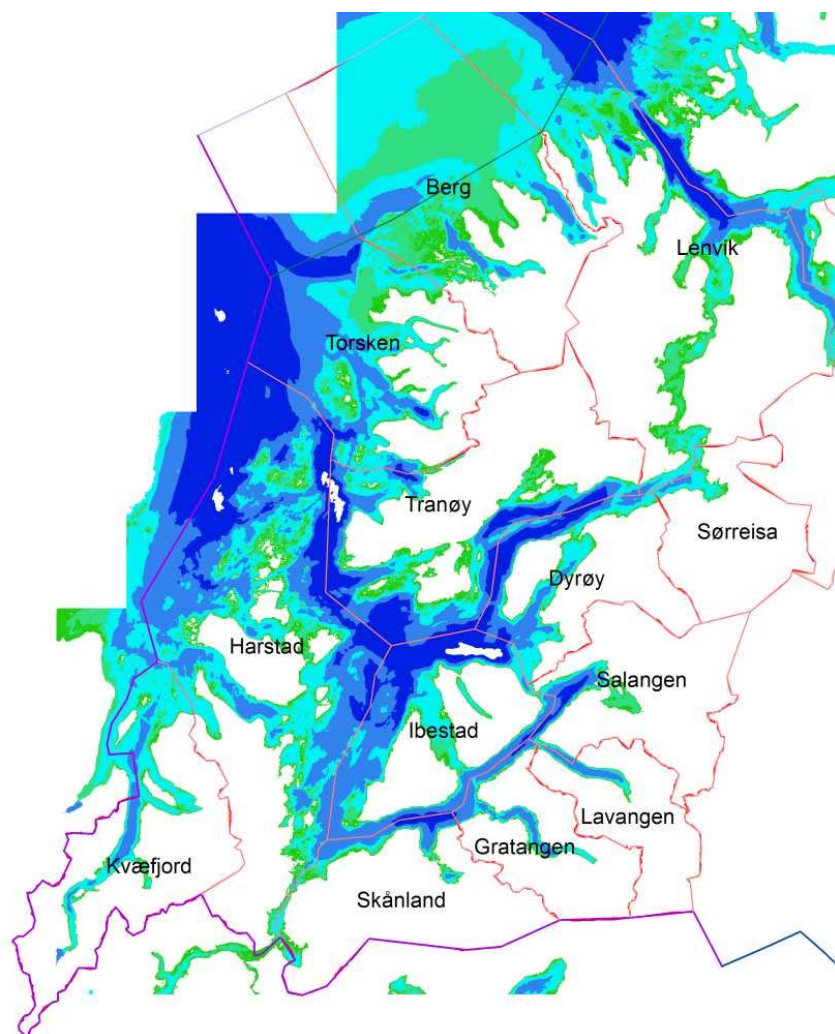
04.07.2017



Lenvik kommune



Harstad kommune
Attraktivt hele livet



Innholdsfortegnelse

Forprosjekt Kystplan Midt- og Sør-Troms II	3
1 Innledning	3
1.1 Hensikt med planrevisjon	3
2 Bakgrunn for forprosjektet	3
2.1 Forprosjektets mål	4
2.2 Prosjekteier og styring av forprosjekt	4
2.3 Rammer	4
3 Faser og oppgaver i Kystplan Midt- og Sør-Troms II	5
3.1 Forprosjekt	5
3.2 Politisk behandling og bestilling av hovedprosjekt	5
3.3 Konstituering av interkommunal planutvalg	6
3.4 Etablering av arbeidsgruppe	6
3.5 Oppstart og utarbeidelse av planprogram	6
3.6 Medvirkning og innspill	6
3.7 Planutforming	7
3.7.1 Planbeskrivelse m/konsekvensutredning	7
3.7.2 Samfunnssikkerhet og risiko- og sårbarhetsanalyse	7
3.7.3 Kart	8
3.7.4 Bestemmelser	8
3.8 Egengodkjenning	8
4 Organisering av Kystplan Midt- og Sør-Troms II	8
4.1 Prosjekteier	9
4.2 Prosjektansvarlig	9
4.3 Prosjektleder	9
4.4 Styringsgruppe (SG)	9
4.5 Interkommunalt planutvalg (IKPU)	10
4.6 Arbeidsgruppe	10
4.7 Uenighet	11
5 Handlingsrom	11
5.1 Arealformål	11
5.2 Bestemmelser	12
5.3 Ansvar for bærekraftig utvikling	13
6 Formål med planarbeidet	13
7 Aktuelle plantema	14
7.1 ROS	14
7.2 Landskap, naturmangfold og kulturminne/kulturmiljø	14
7.3 Friluftsliv, strandsone	14
7.4 Næringsaktivitet	15
7.4.1 Fiske	15
7.4.2 Akvakultur	15
7.4.3 Skjellsand	16
7.4.4 Turisme	16
7.4.5 Dumpingsområder	17
7.5 Forsvar	17
7.6 Transport, samferdsel, havneanlegg	17
7.7 Sammenheng land sjø	17
8 Samarbeidet med Troms Fylkeskommune	17
9 Administrative avklaringer	17
9.1 Kartfremstilling	17
9.2 Regnskap/Revisjon	18
9.3 Arkiv	18
9.4 Rapporteringsansvar	18
10 Fremdriftsplan	18
11 Økonomi og ressursbruk	18

Forprosjekt Kystplan Midt- og Sør-Troms II

1 Innledning

Kommunene i Midt- og Sør-Troms deltok i perioden 2012-2015 i et interkommunalt prosjekt for å revidere kommunens arealplan på sjø. Dette ledet frem til at alle kommuner med sjøareal i Midt- og Sør-Troms egengodkjente sine delplaner for sjø høsten 2015 og vinter 2016. Prosjektet var en del av Kystplan Troms, initiert og finansiert av Troms fylkeskommune. Dette gjør at Troms i dag er i front nasjonalt med sømløse og oppdaterte arealplaner i sjø for hele fylke.

1.1 Hvorfor starte revisjon av Kystplan Midt- og Sør-Troms?

Knappt to år etter vedtak av forrige kystplanprosjekt ser man likevel at planene ikke i tilstrekkelig grad tar høyde for forventet vekst og aktivitet innenfor marine næringen. Det er flere gode grunner til å gå i gang med en rullering allerede nå:

- Samstemmighet om overordnede prinsipper og mål oppnådd gjennom en bred og grundig planprosess har begrenset varighet. Det er derfor på generell basis nødvendig med jevnlig og reel rullering av kommuneplanens arealdel for å sikre tilstrekkelig legitimitet og fleksibilitet.
- Dagens bruk av sjøarealene spenner over et bredt spekter av aktivitet og næringer fra tradisjonelt fiske, fangstbasert oppdrett, turistfiske, hvalsafarier og akvakultur til forsvarets øvinger. Nye aktiviteter som tare dyrking og uttak av skjellsand er nye aktiviteter som kan bli aktuelle næringer. Sjøområdene er også viktig som fritids og rekreasjonsområde for lokalbefolkning og tilreisende. Økt aktivitet gir økt potensiale for konflikter.
- Arealplaner knyttet til sjøareal har andre og mer dynamiske utfordringer enn arealplaner på land. Marin sektor i Nord-Norge er i sterk vekst og ny teknologi, nye typer aktiviteter, ny kunnskap og nye forvaltningsprinsipp gir stadig nye utfordringer og problemstillinger i forhold til forvaltning av sjøarealene.
- Fra oktober 2017 deles kysten inn i 13 geografisk avgrensede produksjonsområder for laks og ørret. Produksjonskapasiteten innenfor hvert område vil i fremtiden reguleres basert på områdets miljømessige bærekraft. I første omgang med lakselus som miljøindikator. Samtidig har Mattilsynet endret sine anbefalinger om minsteavstand mellom anlegg. Tilgang til gode og bærekraftige lokaliteter vil være avgjørende for en positiv utvikling for akvakulturnæringen innenfor hvert produksjonsområde.

Kommunene har et stort ansvar for å legge grunnlaget for en bærekraftig og langsiktig forvaltning av sjøarealene i sin kommune. Det gjelder ikke bare for oppdrett, men for alle næringer. Oppdaterte og aktuelle arealplaner for sjøareal er en viktig faktor denne forvaltningen. Ny kystplan vil ha en planhorisont fra 2018-2028.

2 Bakgrunn for forprosjektet

Lenvik kommune tok i desember 2016 initiativ til å starte opp en revidering av kystsoneplanene gjennom et vedtak i Midt-Troms regionråd. Samtlige kommuner i Midt- og Sør-Troms ble invitert med i prosessen, inkl. Målselv som deltok i Tromsø-regionen i forrige runde. Følgende kommuner stilte seg positive uten forbehold: Dyrøy, Harstad, Lenvik, Målselv, Skånland og Torsken. Det er ikke gjort vedtak i kommunestyrene i alle disse kommunene. Følgende kommuner har stilt seg positive,

men med forbehold om endelig vedtak når rammevilkår er endelig avklart: Berg, Gratangen, Ibestad, Kvæfjord, Lavangen, Salangen og Tranøy. Sørreisa kommune gav som eneste kommune beskjed om at de ikke ønsker deltakelse i en felles rullering, men har senere omgjort dette. Det betyr at det kan bli opp til 14 deltakende kommuner i en interkommunal rullering.

Flere kommuner har uttrykt ønske om avklaring av rammevilkår, organisering og prosjektfinansiering før man tar stilling til å delta. Lenvik og Harstad kommune har derfor stilt seg i spissen for et forprosjekt. Forprosjektet skal lede frem til avklaringer som gjør at man kan realisere en interkommunal revidering av kystsonoplanene i Midt- og Sør-Troms kommunene. Flere av kommunene i de to regionene er i sammenslåingsprosesser, men det er forventet at prosjektet er ferdigstilt før kommunesammenslåingsprosessen. Siden planene er sømløse er det ikke problematisk føye disse sammen på et senere tidspunkt. Utfordringen blir evt. for Skånland kommune som planlegger å slå seg sammen med Tjeldsund.

2.1 Forprosjektets mål

Resultatmål.

- Forprosjektet skal kartlegge hva som er nødvendig av tekniske, økonomiske, organisatoriske og personalmessige ressurser for gjennomføre en interkommunal revidering av kommunedelplan for sjø i Midt- og Sør-Troms.
- Forprosjektet skal fungere som underlag for finansieringssøknad til Troms fylkeskommune.
- Forprosjektet skal avklare forventet arbeidsinnsats og finansiering fra deltakende kommuner så langt det er mulig.
- Forprosjektet skal fungere som beslutningsgrunnlag for deltakelse fra de enkelte kommuner.

Effekt mål.

- Forprosjektet skal lede frem til finansiering og oppstart av interkommunal revidering av «Kystplan for Midt- og Sør-Troms» i løpet av høst 2017, med mulighet for kommunal egengodkjenning i de enkelte kommuner før årsskifte 2019.

2.2 Prosjekteier og styring av forprosjekt

Lenvik og Harstad kommune har tatt initiativ og står bak forprosjektet. Marin arealplanlegger Inger Andreassen i Lenvik kommune og plansjef Jan Inge Lakså Harstad kommune er kontaktpersoner for forprosjektet.

Styringsgruppe forprosjekt:

- Geir Inge Sivertsen - ordfører Lenvik kommune
- Margrethe Hagerupsen - rådmann i Lenvik kommune
- Marianne Bremnes - ordfører Harstad kommune
- Hugo Tode Hansen - rådmann Harstad kommune

Det legges opp til at de to kommunene Lenvik og Harstad fortsetter som ansvarlige for å gjennomføre hovedprosjektet når det starter opp.

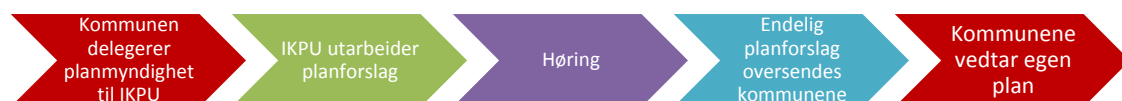
2.3 Rammer

Forprosjektet skal avklare følgende:

- Formålet med rullering, aktuelle plantema, ønskede «planendringer»
- Forslag til prosjektorganisering
 - Organisering av planarbeidet (prosjekteier, styringsgruppe, planutvalg, arbeidsgrupper osv.)

- Ansvarsfordeling/oppgaveløsning: styringsgruppe, planutvalg, arbeidsgruppe, prosjektleder
- Konkretisering av forventede leveranser fra hver enkelt kommune
- Prosjektleders mandat, ansettelsesforhold og ansvarsområde
- Forventet ressursbruk i deltakerkommunene, personellbruk, reisekostnader, delfinansiering
- Administrative avklaringer/ansvar for
 - Regnskap/Revisjon
 - Arkiv
 - Rapporteringsansvar
- Samarbeidet med Troms Fylkeskommune
 - Tilskudd
 - Medvirkning
 - Leveranser
- IT-løsninger
 - løsning for det karttekniske
 - programløsninger
 - innsynsløsninger
 - medvirkning
- Kostnadsestimat
 - Totalbudsjett
 - Finansiering
 - Kostnadsfordeling (tidsbruk, reisekostnader, direktebidrag)
- Fremdriftsplan
- Avklaring med deltakende kommuner (betingelser, forutsetninger for deltakelse, tilgjengelige ressurser, forpliktende bidrag)

3 Faser og oppgaver i Kystplan Midt- og Sør-Troms II



3.1 Forprosjekt

Forprosjektet kartlegger hva som er nødvendig av tekniske, økonomiske, organisatoriske og personalmessige ressurser for å gjennomføre en interkommunal revidering av kommunedelplan for sjø i Midt- og Sør-Troms. I løpet av forprosjektet utarbeides og sendes finansieringssøknad til Troms fylkeskommune.

Forprosjektet skal fungere som beslutningsgrunnlag for deltakelse fra de enkelte kommune og det skal lages saksfremlegg som oversendes alle kommuner. Sør-Troms Regionråd har bedt om et felles møte mellom de to regionrådene etter sommerferien 2017 hvor resultatet av forprosjektet presenteres.

3.2 Politisk behandling og bestilling av hovedprosjekt

Hver enkelt kommune må fatte vedtak i kommunestyre om deltakelse i den interkommunale planprosessen. Kommunestyret må fatte vedtak om å delegerer planmyndighet for sjøarealene til et interkommunalt planutvalg jfr. § 9-3 i PBL.

Kommunestyret oppnevner samtidig sin representant med vara til det interkommunale planutvalget. Kommunestyret oppnevner også en administrativ person til å være kontaktperson og deltaker i arbeidsgruppen.

3.3 Konstituering av interkommunal planutvalg

Så snart alle kommuner har fattet vedtak og oppnevnt representanter til interkommunalt planutvalg innkalles planutvalget til møte for konstituering og planutvalget velger leder og nestleder av utvalget. Prosjektleder står for innkalling og møteorganisering.

3.4 Etablering av administrativ arbeidsgruppe

Alle deltakende kommuner må utnevne et fast medlem til arbeidsgruppen. Arbeidsgruppen skal bistå med administrative oppgaver i utforming av plan og ledes av prosjektleder.

3.5 Oppstart og utarbeidelse av planprogram

For alle regionale planer og kommuneplaner skal det som ledd i varsling av planoppstart utarbeides et planprogram som grunnlag for planarbeidet. Kommuneplaner skal i planbeskrivelsen gi en særskilt vurdering og beskrivelse - konsekvensutredning - av planens virkninger for miljø og samfunn. Planprogrammet må derfor også redegjøre for behovet for utredninger jfr. § 4-2 i PBL.

Planprogrammet skal gjøre rede for:

- formålet med planarbeidet
- planprosessen med frister og deltakere
- opplegget for medvirkning, spesielt i forhold til grupper som antas å bli særlig berørt
- hvilke alternativer som vil bli vurdert
- behovet for utredninger

Forslag til planprogram sendes på høring og legges ut til offentlig ettersyn samtidig med varsling av planoppstart.

I forkant av utarbeidelsen med planprogrammet skal det foretas kartlegging av erfaringene så langt med eksisterende plan.

3.6 Medvirkning og innspill

Medvirkning i planprosesser har flere hensikter. Fra et demokratisk perspektiv er det viktig at alle interesser høres og at det gis mulighet for innspill. Medvirkning kan bidra med viktig kunnskap og fremme kreativitet i planleggingen, og dermed bidra til en bedre plan.

Videre kan medvirkningen bidra til å skape forståelse for at det er ulike interesser i en planprosess, og derigjennom bidra til å redusere konfliktnivået. En godt gjennomført medvirkningsprosess vil kunne bidra til større forankring og oppslutning om planen blant aktørene som er involvert i planprosessen. Når kystzoneplanene er ferdig vedtatte som kommunedelplaner og skal brukes i kommunenes arealforvaltning, er det viktig at både befolkning og næringsliv føler de har et eierskap til planen.

Tidlig dialog og medvirkning fra sektormyndighetene er viktig for å lage en god plan. Erfaringene viser at mange konflikter kan løses gjennom en god dialog med sektormyndighetene. Det bør derfor legges vekt på dialogmøter med sentrale sektormyndigheter i hele prosessen.

Konkret opplegg for medvirkning og innspill vil fremkomme i planprogrammet, men det er naturlig å trekke erfaringer fra forrige prosess og følgende hovedpunkter trekkes frem:

- Åpen digital plandialog, all korrespondanse, innspill, referat og høringsprosesser skal være åpne og digitalt tilgjengelig.
- Lokale medvirkningsprosesser i regi av hver enkelt kommune (eks. folkemøter, kafédialog, innspillsverksted)
- Innspillgrupper - interkommunale grupper som representerer ulike interessegrupper f.eks.: friluftsliv, turisme, fiskeri, akvakultur.
- Det skal legges særlig vekt på å kartlegge marin næringsers behov for endringer i form av nye lokaliteter ol. i planperioden.
- Dialogmøter med sektormyndighetene gjennom hele prosessen.

3.7 Planutforming

Kommuneplanens arealdel samordner viktige behov for vern og utbygging, slik at det blir lettere å utarbeide mer detaljerte planer og raskere å fatte beslutninger i enkeltsaker i tråd med kommunale mål og nasjonal arealpolitikk. Kommuneplanens arealdel fastlegger rammer for arealbruken i kommunen. Kystplan utformes som kommuneplanenes arealdel, gjeldende for kommunenes sjøareal.

Kommuneplanens arealdel skal omfatte plankart, bestemmelser og planbeskrivelse hvor det framgår hvordan nasjonale mål og retningslinjer, og overordnede planer for arealbruk, er ivare tatt.

Hver enkelt kommune forventes å levere aktuelt materiale som kan legge føringer for planleggingen: samfunnsplan, kommunedelplaner, overordna ROS-analyser ol..

3.7.1 Planbeskrivelse m/konsekvensutredning

Planbeskrivelse skal beskrive planens formål, hovedinnhold og virkninger, samt planens forhold til rammer og retningslinjer som gjelder for området. Planens forhold til andre planer som gjelder for området skal også beskrives. Planbeskrivelsen skal gi et dekkende bilde av hensynene bak planen. Den må også vise hva planen vil medføre av virkninger for berørte parter, interesser og hensyn.

Planbeskrivelsen skal gi en særskilt vurdering og beskrivelse - **konsekvensutredning** - av planens virkninger for miljø og samfunn. Konsekvensutredningen skal utarbeides på grunnlag av fastsatt planprogram, jf. [§ 4-1](#). Planforslag med konsekvensutredning skal normalt utgjøre et samlet dokument, men det kan variere hvordan konsekvensutredningen skal presenteres i plandokumentet. Det skal likevel gå klart fram hva som er planens konsekvensutredning. Både enkeltområder, men også planens virknings som helhet skal konsekvensutredes.

3.7.2 Samfunnssikkerhet og risiko- og sårbarhetsanalyse

Ved utarbeidelse av planer for utbygging skal planmyndigheten påse at risiko- og sårbarhetsanalyse gjennomføres for planområdet, eller selv foreta slik analyse. Analysen skal vise alle risiko- og sårbarhetsforhold som har betydning for om arealet er egnet til utbyggingsformål, og eventuelle endringer i slike forhold som følge av planlagt utbygging. Område med fare, risiko eller sårbarhet avmerkes i planen som hensynssone, jf. §§ 11-8 og 12-6. Planmyndigheten skal i arealplaner vedta slike bestemmelser om utbyggingen i sonen, herunder forbud, som er nødvendig for å avverge skade og tap.

3.7.3 Kart

Plankartet skal lages i digitalt format og følge nasjonal standard. Som grunnkart benyttes offentlige kartgrunnlaget per januar 2017. Plangrense mot land vil i utgangspunktet være felles kystkontur fra Kartverket, men endelig plangrense fastsettes i planprogrammet.

Alle kommuner som deltar i prosjektet forplikter seg til å levere alle relevante arealplaner (reguleringsplaner, kommunedelplaner, arealplaner) som digitaliserte filer til prosjektet (SOSI-filer og tekstfiler).

Den enkelte kommune er ansvarlig for å ivareta sammenhengen med andre kommunale planer og vedtak. Det gjelder spesielt overgangen mellom sjø og land for sitt område.

Endelige plankart leveres den enkelte kommune i digitalt format etter SOSI-standard og som PDF i målestokk mellom 1:20 000 og 1:50 000. Plankartet vil omfatte areal innenfor egen kommunegrense.

3.7.4 Bestemmelser

I utgangspunktet utarbeides felles bestemmelser for hele planområdet. Det vil være rom for lokale tilpasninger av planbestemmelser og retningslinjer som kan utarbeides av den enkelte kommune som en del av prosessen.

3.8 Egengodkjenning

Når IKPU har vedtatt endelig planforslag oversendes det til de enkelte kommuner for endelig vedtak i hver kommune.

Den enkelte kommune står så fritt i forhold til å vedta planen, evt. gjøre endringer i planen innenfor sin egen kommunegrense. Gjør kommunen endringer som ikke har vært på høring eller offentlig ettersyn må disse endringene tas opp til ny behandling etter at nye forslag har vært på høring. En ny høringsrunde etter at planen er oversendt kommunen vil bli den enkelte kommunes ansvar og utføres i egen regi. Eventuelle vesentlige endringer i kartet må utføres av egen kommune.

Hver enkelt kommune er ansvarlig for kunngjøring av endelig vedtatt plan. Kommunene er også ansvarlig for å arkivere alle plandokumenter og kartfiler i eget planarkiv.

Hvis planforslaget omfatter områder hvor det er lagt inn innsigelse fra myndighet med innsigelseskompetanse må kommunene be Fylkesmannen om mekling. Det er en fordel at dette gjøres før kommunen fatter planvedtak. Planen vil ikke være gyldig før alle innsigelser er avklart. Et alternativ er å fatte planvedtak hvor områdene med innsigelse utelates fra planen.

Hvis mekling ikke fører frem og kommunen vil opprettholde sitt standpunkt, må kommunen fatte planvedtak før planen sendes over til kommunaldepartementet for avgjørelse.

4 Organisering av Kystplan Midt- og Sør-Troms II

Det er aktuelt å videreføre organiseringsmodellen som ble brukt i forrige runde av Kystplan Midt- og Sør-Troms. Prosjektet var organisert i form av et interkommunalt plansamarbeid i henhold til kapittel 9 i plan og bygningsloven.

Et slikt samarbeid forutsetter at deltakende kommuner delegerer planmyndigheten til et interkommunalt planutvalg med en representant med vara per kommune. Jfr. §§ 9-2

og 9-3. Det interkommunale planutvalget får ansvar for planstart, utarbeide og fastsette felles planprogram og plan. Planutvalget har videre ansvar for offentlig ettersyn, merknadsbehandling og innstillingsmyndighet til de respektive kommunestyrene. Det endelige planvedtaket gjøres i hver enkelt kommune og kun for eget planområde. Det endelige produktet blir sådan ikke en felles plan, men mange enkeltplaner laget over samme mal.

Erfaringer fra andre interkommunale prosjekter viser at denne modellen er mest effektivt i å lede frem til en endelig plan. Det forutsetter i midlertid god lokale forankring.

4.1 Prosjekteier

Siden den praktiske gjennomføringen av prosjektet vil utføres av ansatte ved Lenvik kommune og Harstad kommune foreslås det at eier av prosjektet og ansvarlig for gjennomføring av prosjektet «Kystplan Midt- og Sør-Troms II» er de to kommunene i felleskap.

4.2 Prosjektansvarlig

En prosjektansvarlig skal ha hovedansvar for daglig drift, med personalansvar, personalledelse, økonomisk ansvar, arkivansvar osv. Som prosjektansvarlig foreslås enhetsleder for Areal- og byggesakstjenesten i Harstad Kommune Jan Inge Lakså.

4.3 Prosjektleder og prosjektmedarbeider

Prosjektleder har det daglige ansvaret for gjennomføring og måloppnåelse samt ansvar for økonomien og rapportering. Marin arealplanlegger Inger Andreassen foreslås som prosjektleder for «Kystplan Midt- og Sør-Troms II». Det utnevnes en prosjektmedarbeider fra Harstad kommune som har ansvar for kartproduksjon og skal bistå prosjektleder.

Mandat: Prosjektleder skal koordinere prosjektet, organisere møter og lede arbeidet med fremstilling av planprogram og plan. Prosjektleder har ansvar for varsling av planstart, gjennomføring av høring av planprogram og planforslag. Prosjektleder skal ha daglig ansvar for økonomi og rapportering. Prosjektleder er sekretær for styringsgruppen og interkommunalt planutvalg. Prosjektleder leder arbeidsgruppen. Prosjektleder er kontaktperson i forhold til mediedekning som gjelder oppstart og fremdrift av prosessen og ellers videreformidling av offentlig tilgjengelig informasjon. Øvrig medieansvar tilfaller leder av IKPU.

Prosjektmedarbeider har ansvar for kartproduksjon, plandialog og arkivering.

4.4 Styringsgruppe (SG)

Det er en fordel å skille administrativ styring av prosjektet og det politiske arbeidet med utarbeiding av plan. Det foreslås derfor at det opprettes en styringsgruppe med ansvar for prosjektet. Styringsgruppen velges av de deltakende kommunene i de respektive regionrådene.

Mandat: Styringsgruppen har ansvar for prosjektets progresjon, finansiering og økonomistyring. Styringsgruppen har ansvar for at prosjektet til en hver tid har de nødvendige ressurser for gjennomføring av prosjektet og har ansvar for engasjement av prosjektleder og evt. annet nødvendig personell til prosjektet.

Gruppens medlemmer: Styringsgruppen bør bestå av 4-6 personer, 2-3 fra hver region + prosjektansvarlig. Det vil være en fordel med minimum en rådmann fra hver

region i styringsgruppen som en link til administrativt råd i de to regionene. Andre aktuelle kandidater er daglig leder i regionrådene, ordførere, kommunalledere.

4.5 Interkommunalt planutvalg (IKPU)

Det interkommunale planutvalget (IKPU) er et politisk oppnevnt styre som skal lede planarbeidet jfr. § 9-2 i PBL. De deltakende kommunene må gjennom vedtak overføre myndighet til å treffe vedtak om planprosessen til det interkommunale planutvalget (§ 9-3 i PBL). IKPU har ansvar for å legge politiske føringer for planens mål og innhold. IKPU vedtar forslag til planbeskrivelse, plankart og bestemmelser, gjennomfører offentlig ettersyn og innstiller endelig planforslag til kommunestyrene. Det er kun kommunestyret i den enkelte kommune som kan foreta egengodkjenning av planen.

Loven fastslår at det skal være samme antall representanter fra hver kommune, med mindre kommunene er enige om noe annet.

Mandat: Det interkommunale planutvalget (IKPU) har ansvar for planprosessen fra planoppstart frem til det foreligger forslag om en endelig plan som kan oversendes kommunene for endelig vedtak. Det interkommunale planutvalget får sitt mandat gjennom at deltakende kommuner vedtar å overføre myndighet til å treffe vedtak om planprosessen til det interkommunale planutvalget (§ 9-3 i PBL).

IKPU har ansvar for å utarbeide og vedta felles planprogram, utarbeide plan, vedta planforslag, gjennomføre høring av plan og foreta korrigeringer av planforslag etter høring. Planutvalget har myndighet til å forhandle frem løsninger som kan få sektormyndighetene til å frafalle innsigelser til planen i perioden fra høring til endelig planforslag. IKPU sender så vedtatt planforslag over til kommunene for egengodkjenning. Hvis det ved IKPUs vedtak av endelig planforslag gjenstår innsigelser som ikke er mulig å avklare gjennom dialog sendes disse over til kommunen sammen med endelig planforslag. Det er kun den enkelte kommune som kan be Fylkesmannen om mekling.

Medlemmene i IKPU har ansvar for kommunikasjon med det politiske miljø i egen kommune. Det er viktig at medlemmene i planutvalget diskuterer planarbeidet i relevante kommunale forum (formannskap, planutvalg og kommunestyre) for å ha god forankring og et godt beslutningsgrunnlag for vedtaksprosessene i det interkommunale planutvalget. Dårlig lokal forankring kan føre til at planen blir forkastet når den kommer til endelig vedtak i kommunestyret.

Medlemmene i IKPU har sammen med administrasjonen i egen kommune en sentral rolle i forhold til medvirkningsprosessen. Det betyr deltakelse på lokale folkemøter eller andre medvirkningsprosesser som det legges opp til i planprogrammet.

Leder av IKPU setter dagsorden for møtene i IKPU og leder møtene. Leder av IKPU har ansvar i forhold til uttalelser om politiske prosesser og vedtak i forhold til Kystplan Midt- og Sør-Troms II. Leder IKPU representere planutvalget i møter med sektormyndigheter ol. eller som planutvalget bestemmer.

Gruppens medlemmer: I forbindelse med kommunenes vedtak om og delegering av planmyndigheten velges samtidig en representant med vara til det interkommunale planutvalget. Oppnevnt medlem bør være en sentral politiker f.eks. ordfører, varaordfører eller leder i kommunens planutvalg.

4.6 Arbeidsgruppe

Arbeidsgruppen skal bestå av en administrativ kontaktperson fra hver kommune som skal bistå i den praktiske utformingen av plan. Arbeidsgruppen vil være sentral i

utarbeidelse av de faglige vurderingene i utarbeidelse av planbeskrivelse, konsekvensvurdering og ROS-analyse.

Mandat: Arbeidsgruppen har som oppgave å bringe til veie opplysninger, dokumenter og kartgrunnlag for hver kommune (oversikt over reguleringsplaner i/ eller tilknytning til sjø, strategidokumenter ol.). Arbeidsgruppen skal arbeide konkret med utarbeidelse av planprogram og plan gjennom deltakelse på arbeidsmøter. Arbeidsgruppen skal løse konkrete arbeidsoppgaver som f.eks. å utarbeide konsekvensvurderinger for tiltak i hver enkelt kommune. Kontaktpersonen skal i tillegg ivareta kommunikasjon mellom administrasjonen i den enkelte kommune og prosjektet. Kontaktpersonen har sammen med kommunens medlem i IKPU ansvar for lokal medvirkningsprosess. Det betyr ansvar for å arrangere lokale folkemøter eller andre medvirkningsprosesser som det legges opp til i planprogrammet.

Gruppens medlemmer: Oppnevnt kontaktperson bør være en som til daglig jobber med planprosesser i kommunen.

4.7 Uenighet

Hvis kommunene ikke blir enig om innholdet i et samlet planforslag, kan planutvalget eller den enkelte kommune anmode fylkesmannen eller regional planmyndighet om å mekle.

En kommune kan med tre måneders skriftlig varsel tre ut av plansamarbeidet. De øvrige kommunene kan fortsette plansamarbeidet for det området de dekker.

5 Handlingsrom

Kystzoneplan er å regne som en kommuneplan for sjøarealene i kommunene og kapittel 11 i plan og bygningsloven setter rammer for planleggingen med hvilke typer formål og bestemmelser som kan gis i planen.

5.1 Arealformål

Plan- og bygningsloven § 11-7 setter rammer for hvilke arealformål som kan vises i kommuneplanens arealdel. Som det fremgår av tabellen er det relativt få arealformål som kan benyttes i sjøarealer. I tillegg kan en del formål knyttet til land være aktuell i forbindelse med områder som ligger i overgangen sjø/land, f.eks. hvor det skal fylles i sjø.

Tabell 1. Utdrag av vedlegg I i kart- og planforskriften. Tabellen viser arealformål som kan vises i KP (kommuneplan)

Nr. 6 Bruk og vern av sjø og vassdrag, med tilhørende strandsone	KP
Bruk og vern av sjø og vassdrag med tilhørende strandsone	6001
Ferdsel	6100
Farleder	6200
småbåthavn	6230
Fiske	6300
Akvakultur	6400
Drikkevann	6500
Naturområde	6600
Friluftsområde	6700
Kombinerte formål i sjø og vassdrag med eller uten tilhørende strandsone	6800

I tillegg til formål er det mulig å avsette hensynssoner av ulike typer jfr. § 11-8 i PBL for eksempel knyttet til forhold som fare og miljørisiko, krav til infrastruktur, hensyn til friluftsliv, hensyn til natur- eller kulturmiljø.

5.2 Bestemmelser

Hvilke bestemmelser som kan knyttes opp til arealformål reguleres av plan og bygningslovens §§ 11-9 til 11. Det er verd å merke seg at for arealformål knyttet til sjø er det PBL § 11-11 som gjelder. Det er derfor ikke mulig å knytte bestemmelser til fysisk utforming av anlegg som ligger i sjø slik man kan på land ut over det som gis rom for i de generelle bestemmelsene.

§ 11-9 som angir hvilke generelle bestemmelser som kan gis uavhengig av arealformål. § 11-9 nr. 1 gir kommunen anledning til å stille krav om reguleringsplan. I «Kystplan for Midt- og Sør-Troms» ble dette benyttet som et grep for kommunen å kunne avklare forhold som gjaldt rasfare og hvit sektor. Ut over dette er det ikke hensiktsmessig å kreve reguleringsplan for aktiviteter som ikke innebærer faste installasjoner.

Selv om plan og bygningsloven gir anledning til å knytte bestemmelser til miljøkvalitet, miljøoppfølging og – overvåking (§ 11-9 nr. 6 og 8) vil det ofte være særlover som overstyrer plan og bygningsloven. Et sentralt eksempel på dette er regulering av akvakulturanlegg som styre etter en rekke lover og forskrifter: akvakulturloven m/forskrift, matloven, dyrevelferdsloven, havne- og farvannsloven, forurensningsloven og vannressursloven. I akvakulturloven § 6 er det gitt en kompetansefordeling mellom de ulike sektorlovene og sektormyndighetene. Kommunen som planmyndighet bestemmer hvor det er aktuelt å ha akvakulturanlegg, mens det er opp til fylkeskommunen og relevante sektormyndigheter å avgjøre hvem som skal kunne benytte seg av arealet sammen med omfang og vilkår for driften

Akvakulturloven § 6:

Departementet kan etter søknad gi tillatelse til akvakultur dersom:

- a) *det er miljømessig forsvarlig,*
- b) *kravene i § 15 om forholdet til arealplaner og vernetiltak er oppfylt,*
- c) *avveiningen av arealinteresser etter § 16 er foretatt, og*
- d) *det er gitt tillatelser som kreves etter:*
 - *lov 19. desember 2003 nr. 124 om matproduksjon og mattrygghet m.v.,*
 - *lov 13. mars 1981 nr. 6 om vern mot forurensning og om avfall,*
 - *lov 17. april 2009 nr. 19 om havner og farvann, og*
 - *lov 24. november 2000 nr. 82 om vassdrag og grunnvann.*

Departementet kan i forskrift gi nærmere bestemmelser om tildeling av akvakulturtillatelse, herunder krav til søknad og kriterier for innvilgelse av søknad og gi nærmere bestemmelser om hvilke søknader som skal behandles av fylkeskommunene.

Flere kommuner har i plansammenheng prøvd å utfordre dette ved å stille miljøbestemmelser knyttet til akvakulturanlegg. Norconsult beskriver i sin rapport «Analyse av utfordringer for arealplanlegging etter plan- og bygningsloven i kystnære sjøområder» utarbeidet for KMD noen eksempler på dette:

I interkommunal kystsoneplan for Skjervøy og Nordreisa hadde kommunene ønske om å sette bestemmelser om krav til bruk av bestemte lusemidler og lusenivå knyttet til noen av akvakulturområdene. Fiskeridirektoratet fremmet innsigelse til denne bestemmelsen, og argumenterte med at bruk av medikamenter og lusenivå faller inn under fagmyndighetens ansvar med hjemmel i akvakulturloven med forskrifter. Kommunen har dermed ikke kompetanse til å regulere dette med hjemmel i plan og bygningsloven. Bestemmelsen ble trukket.

Karlsøy kommune ønsket å sette miljøkrav til nye akvakulturområder gjennom interkommunal kystsoneplan for Tromsøregionen. Karlsøy kommunestyre vedtok følgende: "Det er en forutsetning at det kun skal være grønne konsesjoner i de nye lokalitetene." Spørsmålet om kommunen kan ta inn slik planbestemmelse ble vurdert og konklusjonen var at Karlsøy kommune ikke har myndighet til å sette krav til

konsesjoner i de nye akvakulturområdene i kystsoneplanen. Det ble isteden tatt inn en planretningslinje i kystsoneplanen som følger: "Framtidige akvakulturområder i Karlsøy kommune bør benyttes til grønne konsesjoner slik som tildelt av staten i 2014, eller konsesjoner med tilsvarende miljøkrav."

Osterøy kommune har i sin «Kommunedelplan for sjø og strandsona» lagt inn et miljøkrav til bestemte akvakulturareal: «For område Skaftå (VA1 og VA2), Blom (VA3), Heldal (VA9), Øyjordsvika (VA7) og Viknabukta (VA4) skal det vera minimalt med utslepp av organiske partiklar til resipienten (PBL § 11-9, nr.6)». Saken er foreløpig ikke avgjort (planene er fortsatt til høring), men Fiskeridirektoratet og Hordaland fylkeskommune har lagt inn innsigelse til dette punktet basert på at dette er forhold som reguleres av forurensningsloven og dermed ikke er innenfor kommunenes kompetanse.

Selv om § 11-9 i PBL åpner for at kommunen kan lage bestemmelser knyttet til f.eks. miljøkvalitet overstyres dette av fagmyndighetenes ansvar knyttet opp til akvakulturloven med forskrifter. Kommunen har derfor i realiteten kun kompetanse til å sette av arealformål til akvakultur og bestemme hvilken artsgruppe eller art som kan opprettes innfor dette området.

5.3 Ansvar for bærekraftig utvikling

Det at andre forvaltningsorganer enn kommunen har ansvar for tildeling og drift av akvakultur tillatelser, fratrukker ikke kommunene ansvar og myndighet når det gjelder å sikre en god og bærekraftig bruk av de arealer som settes av til akvakultur i arealplanene. Målet om bærekraftig utvikling har vært innarbeidet som et overordnet mål for norsk areal- og ressursforvaltning fra tidlig i 1990-årene og fram til i dag. Kommunenes arealplanlegging er grunnleggende for å ivareta de sentrale målene i politikken for bærekraftig utvikling.

Kommunens fremste redskap til å sikre bærekraftig arealbruk er å vurdere hvilke konsekvenser arealutnyttelsen kan ha for miljø, naturressurser og samfunn før man fastsetter arealbruken. "Føre var"-prinsippet og prinsippet om at naturens tålegrenser ikke må overskrides, skal legges til grunn for all forvaltningen. Dette sikres gjennom at kommuneplaner er pålagt å utføre konsekvensutredning og at alle tiltak vurderes i henhold til naturmangfoldloven. Et sentralt formål med denne prosessen er at det foretas avveininger mellom ulike interesser som blir berørt av arealbruken, og at den foreslåtte arealdisponeringen ikke innebærer varige og irreversible konsekvenser for miljø og samfunn.

6 Formål med planarbeidet

Arealplanen skal angi hovedtrekkene i hvordan arealene skal brukes og vernes, og hvilke viktige hensyn som må ivaretas ved disponeringen av arealene. Arealdelen skal utformes i et langsiktig perspektiv. Det innebærer at kystsoneplanen er så fleksibel at det er mulig å innpasse nye behov og muligheter innenfor planens rammer. Siden Kystplan for Midt- og Sør-Troms er en revidering av gjeldende plan foreslås det at man tar utgangspunkt i forrige plans formål:

Planen skal gi sjøretta næringer mulighet til økt verdiskaping i tråd med prinsippet om bærekraftig utvikling. Eksisterende og fremtidig arealbehov til ulike aktiviteter er i planprosessen veid opp mot

- hverandre
- miljøforhold
- lokale og politiske interesser

- føringer fra myndigheter

Endelig formål vedtas i forbindelse med utarbeidelse av planprogrammet.

7 Aktuelle plantema

Planprogrammet skal redegjøre for hvilke plantema som er aktuelle for planarbeidet og en endelig beskrivelse av plantema besluttet av planutvalget.

7.1 ROS

Plan og bygningsloven krever at det utarbeides risiko- og sårbarhetsanalyser når det utarbeides planer for utbygging jfr. § 4-3. I Sør- og Midt-Troms er utfordringer særlig knyttet til ras som går ut i sjø. Andre aktuelle tema er

- Skipstrafikk
- Klimaendringer og naturulykker
- Fiskesykdommer og oppdrett- ILA og lakselus
- Akutt forurensning

7.2 Landskap, naturmangfold og kulturminne/kulturmiljø

All utbygging påvirker landskapet, naturmiljøet og det eksisterende kulturmiljøet. Det gjelder både selve utbyggingsarealet og områdene rundt. Landskap, natur og kulturminner er også ressurser som kan være grunnlag for verdiskapning og næringsutvikling.

Områder som er vernet på grunn av landskaps-, natur- eller kulturminneverdier og automatisk freda kulturminner skal avsettes i plan som båndlagte områder. Andre områder av verdi for biologisk mangfold, friluftsliv, kulturlandskap eller andre verdifulle areal- og naturressurser i sjø kan avsettes som hensynssoner.

Basert på data fra naturbase.no og andre kjente registreringer ble de viktigste registrerte marine naturområdene satt av enten som formålsområder eller ved hensynssoner. Det er naturlig å føre disse videre i kommende plan. I tilfeller der det er kommet frem nye opplysninger må de vurderes tatt med i ny plan.

Det er dessverre få data knyttet til kulturminner i sjø, og det har derfor vært vanskelig å sette av slike områder. Evt. ny kunnskap bør vurderes i ny planrunde.

Kulturminner på land vil ligge utenfor planområdet, og vil sjelden være fysisk påvirket av tiltak i sjø. Erfaring fra tidligere planprosesser viser at faste installasjoner og anlegg i sjø kan påvirke av opplevelsen av kulturminner og landskap. I den forbindelse kan det være aktuelt med hensynssoner i sjø knyttet til viktige kulturmiljø for eksempel øyvær.

For å kunne vurdere og tilpasse utbygging til det eksisterende landskapet er det nødvendig med metoder som kan visualisere hvordan landskap og kulturmiljø blir påvirket. Troms fylkeskommune kan bidra med metodikk og teknologi for å visualisere hvordan f.eks. oppdrettsanlegg vil være synlig i landskapet.

7.3 Friluftsliv, strandsone

Sjøområdene er viktig som fritids og rekreasjonsområde for lokalbefolkning og tilreisende. Friluftsliv som helsefremmende og trivselsskapende aktivitet skal etter nasjonale føringer vektlegges i arealplanleggingen. Friluftslivets naturgrunnlag og allmennhetens rett til ferdsel og opphold i naturen er sikret gjennom Friluftsloven (Lov

1957-06-28 nr.16) og gjelder i samme grad på land som til sjøs. En del verdifulle arealer for friluftsliv ble avsatt som egne formål eller hensynssoner i forrige plan og bør videreføres. Nye områder av nasjonal og regional verdi kan vurderes tatt inn.

Bevaring av strandsonene er et annet nasjonalt viktig plantema. Landdelen av strandsonen vil ikke være tema for denne planen. Tiltak som i sjø kan likevel være viktig for å redusere presset i strandsonen. Småbåthavner og småbåtanlegg er mindre arealkrevende og et bedre alternativ enn at alle båteiere skal ha eget naust.

7.4 Næringsaktivitet

Marine næringer er et prioritert satsingsområde både nasjonalt og lokalt. Å skape rom for at næringer med marin tilknytning skal få rom for å utvikle seg. Hvilke næringer som vil bli prioritert vil variere fra kommune til kommune.

7.4.1 Fiske

Områder av nasjonal og vesentlig regional betydning for fiskeriene skal synliggjøres i planen. Dette gjelder ikke bare aktive fiskeområder, men også områder som er av betydning for et bærekraftig fiskeri. Viktige gyte- og oppvekstområder er derfor av like stor betydning og bør settes av som fiskeriområder eller naturområder.

Områder satt av i forrige Kystplan var fiske og gyteområder basert på data fra Fiskeridirektoratets kystnære fiskeridata kombinert med tilbakemeldinger og prioriteringer fra fiskerierorganisasjoner. Vurderingen av hvilke områder som var viktige var komplisert. Fiskeri er en dynamisk næring hvor fiske endrer seg fra år til år og verdisetting av viktige fiskeområder mangler gode data. Fiskeridirektoratet har gjennomført ny innsamling av data som vi håper kan være til nytte i ny planprosess.

7.4.2 Akvakultur

Det er nasjonale, regionale og lokale forventninger til fortsatt vekst i oppdrettsnæringen i planområdet. Det er en forutsetning for å ta i bruk et areal til akvakultur at kommunen har satt det av til slik bruk i sin arealplan. Avsetting av nye områder for akvakultur vil derfor være viktig i ny planprosess.

Kommune	Lokaliteter for anadrom fisk		Lokaliteter for andre arter	
	Nye	Eksisterende	Ikke anadrom fisk	Skjell/tare
Harstad	1	9	3	
Kvæfjord	-	5		12
Skånland	-	3		
Ibestad	3	7		
Gratangen	-	4	1	1
Lavangen	-	2		
Salangen	-	3	2	
Sørreisa	1	-		1
Dyrøy	2	4		
Tranøy	1	5	3	
Torsken	4	8		
Berg	1	3	1	
Lenvik	3	8		
Sum	16	62	10	14

Tabell 1 Samleoversikt som viser fordeling av akvakulturlokaliteter i planområdet etter vedtak i alle kommuner av Kystplan Midt- og Sør-Troms.

Laks og ørret

Forrige Kystplan førte til 16 nye lokaliteter for laks og ørret. Av disse lokalitetene var 3 lokaliteter tidligere midlertidige lokaliteter og to lokaliteter var flytting av eksisterende

lokaliteter. Med andre ord er det kun 11 nye lokaliteter. 2-3 ulike søkere pr. lokalitet har vist at de mest attraktive av lokalitetene har vært svært ettertraktet. Det er kun fem av de nye lokalitetene som ikke er tildelt pr. juni 2017. Disse befinner seg i Torsken og Lenvik.

Veksten innenfor oppdrettsnæringen har ikke bare ført til økt etterspørsel etter nye lokaliteter, men også til økt maksimal biomasse pr. lokalitet (MTB). Større biomasse pr. lokalitet setter større krav til lokaliteten. Lokaliteter med større vannutskiftning, sterkere strøm og god dybde er attraktive lokaliteter. Der oppdretterne før prioriterte skjerming for vind og bølger er trenden er at oppdretterne våger seg ut i mer eksponerte områder for å oppnå gode strømforhold.

Regjeringen legger i sitt forslag til nytt vekstsystem for havbruksnæringen opp til 12 produksjonsområder langs kysten. Aktuelt område for Midt- og Sør-Troms strekker seg fra Andfjorden til Malangen. Styring av produksjonskapasitet innenfor dette området vil bli regulert i forhold til miljøindikatorer (lakselus). Område vil vurderes annet hvert år og tillat biomasse i området justeres i forhold miljøstatus. Gode resultat vil gi rom for vekst, dårlige resultat kan føre til reduksjon av produksjonsvolum.

En viktig brikke i forebygging av luseinfeksjon og andre fiske sykdommer er tilgangen på gode lokaliteter med gode strømforhold og god avstand til andre anlegg. Dette aktualiserer både et behov for optimalisering av eksisterende lokalitetene og søking etter nye lokaliteter med mer optimal plassering. Opprettholdelse av dagens produksjonsnivå og fortsatt vekst i oppdrettsnæringen i Midt- og Sør-Troms vil avhenge av at man optimaliserer lokalitetsstrukturen for oppdrett av laks og ørret i fremtiden.

Andre arter

Til tross for at det ble satt av en del områder for andre fiskearter og for skjell og tare var dette ikke et sentralt tema i forrige planleggingsrunde. For å kunne øke verdiskapingen innen hvitfisknæringen er lagring og oppføring av villfanget fisk aktuelt. Det bør derfor være fokus på å finne områder som kan brukes til fangstbasert oppdrett.

Integrert oppdrett (integrert multitrofisk akvakultur)

Anlegg med alger eller skjell som plasseres nært oppdrettsanlegg kan utnytte avfall fra fiskeføringen til vekst. Slike anlegg kan være med på å redusere mengden avfallsprodukter fra anlegg. Det finnes få slike anlegg i Norge i dag, men dette kan bli mer aktuelt i fremtiden. Det bør derfor vurderes hvordan det kan legges til rette for integrert oppdrett på egnede lokaliteter.

7.4.3 Skjellsand

Uttak av skjellsand er ikke en stor næring, men har blitt aktualisert ved at det i løpet av 2017 gjennomføres prøvedrift for å sjekke egnetheten til aktuelle lokaliteter. Pr. i dag er det to lokaliteter innenfor aktuelt planområde hvor det gjøres prøveuttak av korallsand/skjellsand

- Grøtavær, Grytøya (Harstad kommune)
- Hekkingsundet, Hekkingen (Lenvik kommune)

I plan er det mulighet både for å sette av områder for råstoffutvinning på bunn, alternativt hindre uttak ved å sette av formål eller hensynssone med bestemmelser som hindrer uttak.

7.4.4 Turisme

Turistnæringen er en vekstnæring i området. Aktiviteter som turistfiske, hvalsafari, kajakkpadling, havrafting ol. er alle knyttet til sjøarealene. Det finnes ingen egne formål for turistaktiviteter i sjø, men formål som er aktuelt å knytte til slik aktivitet er hensynssoner for friluftsliv, kulturmiljø ol..

7.4.5 Dumpingsområder

I forbindelse med mudring av havner og farleder er det viktig å ha sett av områder som kan brukes til dumping av rene masser. Det vil gjøre det enklere å gjennomføre prosesser knyttet til mudring av havner og farleder.

7.5 Forsvar

Forsvarets skyte- og øvingsområder setter begrensninger for bruk av store deler av sjøarealet i Midt- og Sør-Troms. I forrige planrunde ble forsvaret utfordret på plassering av faste installasjoner i skyte- og øvingsfeltet uten at man fikk gjennomslag for dette. Gitt det store området som beslaglegges er det fortsatt aktuelt å se på muligheten for å oppnå vilkår som gjør det mulig å lokalisere oppdrett innenfor skyte- og øvingsområde.

7.6 Transport, samferdsel, havneanlegg

En av utfordringene som man i stor grad unnlot å ta tak i forrige planrunde var planlegging av småbåthavner og småbåtanlegg.

Småbåthavner og større havneanlegg krever tilknyttet landareal med vei, parkering og areal for andre fasiliteter. Siden landarealer ikke var med i planområdet ble det vanskelig å konsekvensutrede slike store anlegg på en god måte innenfor rammen av kystplan. Forutsatt at kommunen selv sørger for utredning/klarering av landarealene er det aktuelt å vurdere nye områder for havneanlegg.

Mindre småbåtanlegg definert som områder som ligger i tilknytning til eksisterende infrastruktur og bebyggelse på land vil være noe enklere å ta med i plan.

7.7 Sammenheng land sjø

Sammenhengen mellom land og sjø bør være tema for alt kommuneplanarbeid. Det vil bidra til å redusere konflikter i sjø og sjønære områder, og gi en mer forutsigbar utvikling. Industri, nærings-, bo- og hytteområder nær sjø genererer behov for å benytte sjøarealene til avløp, vannforsyning, småbåthavn og ferdsel. Der slike tiltak kommer i eller i nærheten av viktige områder for fiskeri, havbruk eller marint biologiske mangfold kan dette medføre konflikt. I noen tilfeller kan etablering på land medføre konkrete restriksjoner i sjø. Et eksempel er matfiskanlegg for laks som ikke kan etableres nærmere enn 5 km fra lakseslakteri.

8 Samarbeidet med Troms fylkeskommune

En vesentlig forskjell fra forrige planprosess var at den var initiert gjennom Kystplan Troms. Selv om revidering av Kystplan Midt- og Sør-Troms er initiert av kommunene ønsker man at Troms Fylkeskommune vil være en viktig bidragsyter i planprosessen både gjennom finansiering, men også gjennom medvirkning. Troms fylkeskommune har tilgang på betydelige ressurser på analysesiden som vi håper å kunne dra nytte av. Det gjelder både i forhold til konfliktanalyse og 3D-moddelering. Det siste vil være svart aktuelt i forhold til landskapsanalyser.

9 Administrative avklaringer

9.1 Kartfremstilling

Harstad kommune v/planavdeling har ansvar for utarbeidelse av kart og digitalt planinnsyn via Norkarts GISLINE planinnsyn. Harstad kommunes planID blir benyttet i forbindelse med utarbeidning av et felles planforslag og plankart. Etter offentlig ettersyn lages det plankart kommunevis som oversendes respektive kommune for vedtak. Ved

oversendelse til kommunene må hver enkelt kommune sørge for å opprette egen planID.

9.2 Regnskap/Revisjon

Lenvik kommune tar ansvar for regnskap, og Kommrev Nord benyttes som revisor

Hver enkelt kommune har ansvar for å føre timelister over forbrukt tid i tilknytning til prosjektet.

9.3 Arkiv

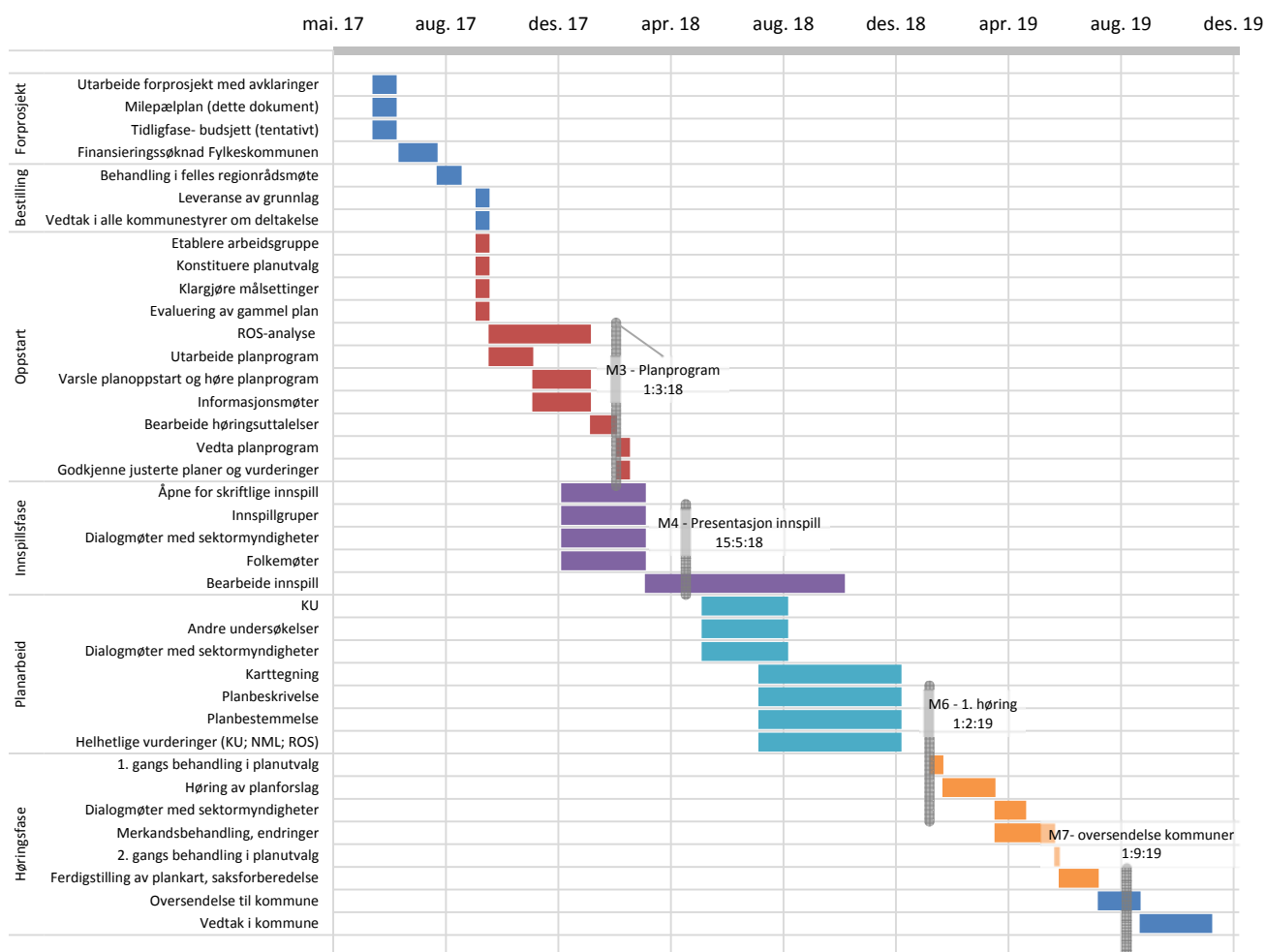
Harstad kommune har ansvar for arkivering av alle korrespondanse og dokumenter i forbindelse med utarbeidelse av plan.

9.4 Rapporteringsansvar

Prosjektleder har ansvar for all rapportering inkl. sluttrapport og økonomiske rapporter.

10 Fremdriftsplan

Utarbeidelse av planprogram og melding av planstart kan gjøres i desember 2017 forutsatt at de deltakende kommunene gjør vedtak om deltakelse og utnevner medlemmer til interkommunalt planutvalg i løpet av oktober 2017.



Figur 1 Fremdriftsplan m utvalgte milepæler

Første halvår 2018 vil være preget av arbeid med å få inn innspill fra innspillgrupper og publikum. Det er forventet at man kan presentere det som er kommet inn av innspill i løpet av mai 2018. Bearbeiding av innspill, konsekvensutredning og utforming av første forslag til plan vi prege andre halvår av 2018 og inngangen av 2019. Det er forventet at første forslag til plan kan legges ut på høring våren 2019 og at endelig forslag til plan kan oversendes kommunene i løpet av tidlig høst 2019.

Se vedlagt fremdriftsplan for ytterligere detaljer, inkl. ansvarsfordeling.

11 Økonomi og ressursbruk

Prosjektets finansiering forventes løst som et spleiselag mellom kommunene og fylkeskommunen.

Det forutsettes at det søkes om at 50 % av medgåtte utgifter dekkes av Troms Fylkeskommune.

Kommunene forventes å delta aktivt i planprosessen med egne ansatte, folkevalgte og innbyggere. Det er lagt opp til at det ytes medvirkning tilsvarende 5-10 % stilling administrativt (ca. 300 timer over 2,5 år) og 3-4 % stilling av folkevalgte (120 timer over 2,5 år). Kommunene må selv dekke lønn og godtgjørelse for sine ansatte og folkevalgte.

Hvis fylkeskommunen ikke innvilger omsøkt økonomisk tilskudd kan kommunen vurdere å dekke øvrige utgifter til prosjektleder og prosjektmedarbeider. Dette må avklares før kommunen gjør vedtak om deltakelse.

Tabell 2 Budsjett og finansieringsplan

Budsjett hovedprosjekt Kystplan Midt- og Sør-Troms	2017	2018	2019	Sum
Adm.kost vertskommune (kontrokost., data, regnskap, revisjon ol)	50 000	100 000	100 000	250 000
Programlisenser/nettside	30 000	30 000	30 000	90 000
Kompetansebygging/formidling/reise	60 000	200 000	110 000	370 000
Lønn Prosjektleder inkl, sosiale utg.	300 000	570 000	570 000	1 440 000
Lønn prosjektmedarbeider inkl. sosiale utg.		325 000	325 000	650 000
Kjøp av eksterne tjenester		200 000		200 000
Annonsering	50 000	50 000	50 000	150 000
Deltakelse i IKPU/styringsgruppe	240000	300000	120000	660 000
Deltakelse folkemøter, innspillgrupper ol.	100000	250000	250000	600 000
Arbeidsgruppe kommunalt ansatte 14 kommune	360000	1260000	270000	1 890 000
SUM utgifter	1 190 000	3 285 000	1 825 000	6 300 000
SUM egeninnsats som inngår i utgifter	700 000	1 810 000	400 000	3 150 000
<hr/>				
Finansiering				
Tilskudd fylkeskommunen	490 000	1 475 000	1 185 000	3 150 000
Egeninnsats fra kommunene				3 150 000
				6 300 000

Detaljert fremdriftsplan med ansvarsfordeling				Prosjekteier	Styringsgruppe	Prosjektleder	Prosjektmedarbeider	Arbeidsgruppe	Interkommunalt planutv.	Kommunestyrene
Nr.	Aktivitet	Start-dato	Slutt-dato							
U Utfører arbeidet B Hovedbeslutning b delbeslutning a framdriftsansvar A kompetanseoverføring R må rådspørres I må informeres r kan tilkalles for diskusjon										
M1 Forprosjekt										
	12.06.2017	07.07.2017	U							
1.1	Utarbeide forprosjekt med avklaringer	12.06.2017	07.07.2017		U					
1.2	Milepælplan (dette dokument)	12.06.2017	07.07.2017		U					
1.3	Tidligfase- budsjett (tentativt)	12.06.2017	07.07.2017		U					
1.4	Finansieringssøknad Fylkeskommunen	10.07.2017		B	U					
M2 Politisk behandling og bestilling av prosjekt										
2.1	Orientering til regionrådene	20.08.2017	15.09.2017							b
2.2	Leveranse beslutningsgrunnlag	20.08.2017			U					
2.3	Vedtak i kommunestyrene om deltakelse	20.08.2017	01.10.2017							B
M3 Oppstart prosjekt										
3.1	Etablere arbeidsgruppe	01.10.2017	15.10.2017		a					
3.2	Konstituere planutvalg	01.10.2017	15.10.2017		a	A		B		
3.3	Utarbeide planprogram	01.10.2017	15.10.2017		a			B		
3.4	Evaluering av gammel plan	01.10.2017	01.04.2017		a		R	R		
3.5	ROS-analyse	15.10.2017	01.02.2018		a		U			
3.6	Utarbeide planprogram	15.10.2017	01.12.2017		U		R	B		
3.7	Varsle planoppstart og høre planprogram	01.12.2017	01.02.2018		a			B		
3.8	Informasjonsmøter	01.12.2017	01.02.2018		a		U	U		
3.9	Bearbeide høringsuttalelser	01.02.2018	01.03.2018		U		r			
3.10	Vedta planprogram	01.03.2018	15.03.2018		a			B		
3.11	Godkjenne justerte planer og vurderinger	01.03.2018	15.03.2018	b	a			B		
M4 Innspillfase										
4.1	Åpne for skriftlige innspill	01.01.2018	01.04.2018		U		r	R		
4.2	Innspillgruper	01.01.2018	01.04.2018		U		r	R		
4.3	Dialogmøter med sektormyndigheter	01.01.2018	01.04.2018		U		r	R		
4.4	Folkemøter	01.01.2018	01.04.2018		a		U	U		
4.5	Bearbeide innspill	01.04.2018	01.11.2018		U	U				
4.6	Presentasjon av innspill	15.05.2018	15.06.2018		U	U	r	r		
M5 Planarbeid										
5.1	KU	01.08.2018	01.01.2019		a		U			
5.2	Andre undersøkelser	01.08.2018	01.01.2019		U	U				
5.3	Dialogmøter med sektormyndigheter	01.08.2018	01.01.2019		U	U	r	r		
5.4	Karttegning	01.08.2018	01.01.2019		a	U				
5.5	Planbeskrivelse/planbestemmelse	01.08.2018	01.01.2019		U	r	R	B		
5.6	Helhetlige vurderinger (KU; NML; ROS)	01.08.2018	01.01.2019		U	r	R	B		
M6 Høringsfase										
6.1	1. gangs behandling i planutvalg	01.02.2019	15.02.2019		a			B		
6.2	Høring av planforslag	15.02.2019	12.04.2019		U					
6.3	Dialogmøter med sektormyndigheter	12.04.2019	15.05.2019		U	r	r	r		
6.4	Merknadsbehandling, endringer	12.04.2019	15.06.2019		a		R	B		
6.5	2. gangs behandling i planutvalg	15.06.2019	20.06.2019		a		R	B		
6.6	Ferdigstilling av plankart, saksforberedelse	20.06.2019	01.08.2019		U	U	R			
6.7	Oversendelse til kommune	01.08.2019	15.08.2019		U	U				
M7 Politisk behandling i kommunestyrene										
7.1	Egengodkjenning av plan i kommunestyre	01.09.2019	01.12.2019							B
7.2	Kunngjøring av egengodkjent plan						U			
7.3	Evt. avklaring av innsigelser, nye høringer ol.						U			B

